

Raport ewaluacyjny

Projekt Flying Colours Sp. z o.o. w konsorcjum z

Zespołem Szkół nr 1 w Hrubieszowie i

Zespołem Szkół Ogólnokształcących i Zawodowych w Lubniu

nr 2023-1-PL01-KA121-VET-000146698

Projekt zrealizowany w ramach programu Erasmus+, Kształcenie i szkolenia zawodowe – VET przez: Flying Colours Sp. z o.o., ZS1 Hrubieszów oraz ZSOiZ Lubień, dofinansowany przez Unię Europejską.

CENTER FOR VOCATIONAL TRAINING
Zespół Szkół Ogólnokształcących i Zawodowych im. Bohaterów Monte Cassino w Lubniu

PROJEKT NR 2023-1-PL01-KA121-VET-000146698

CELE PROJEKTU:

- POSZERZENIE KOMPETENCJI JĘZYKOWYCH UCZNIÓW, ZWŁASZCZA JĘZYKA ANGIELSKIEGO, POPRZECZ REALIZACJĄ ZAGRANICZNYCH PRAKTYK.
- POSZERZENIE KOMPETENCJI ZAWODOWYCH UCZNIÓW - PRZYGOTOWANIE UCZNIÓW DO DALSZEJ DROGI EDUKACYJNO-ZAWODOWEJ W KRAJU LUB ZA GRANICĄ W ŚRODOWISKU MIĘDZYNARODOWYM I REALIZACJA EUROPEJSKIEJ ŚCIEŻKI KSZTAŁCENIA.

DOFINANSOWANIE PROJEKTU: 78 353 EUR

Projekt jest dofinansowany z funduszy Unii Europejskiej w ramach akredytacji Programu Erasmus+, Akcja 1 Mobilność edukacyjna, sektor Kształcenie i szkolenia zawodowe dla uczniów i kadry.

Dofinansowane przez Unię Europejską

CENTER FOR VOCATIONAL TRAINING
ZS1

Projekt nr 2023-1-PL01-KA121-VET-000146698

CELE PROJEKTU:

- Poszerzenie kompetencji językowych uczniów, zwłaszcza języka angielskiego, poprzez realizację zagranicznych praktyk.
- Poszerzenie kompetencji zawodowych uczniów - przygotowanie uczniów do dalszej drogi edukacyjno-zawodowej w kraju lub za granicą w środowisku międzynarodowym i realizacja europejskiej ścieżki kształcenia.

Dofinansowanie projektu: 78 353 EUR

Projekt jest dofinansowany z funduszy Unii Europejskiej w ramach akredytacji Programu Erasmus+, sektor Kształcenie i szkolenia zawodowe dla uczniów i kadry.

Dofinansowane przez Unię Europejską

Projekt o nr **2023-1-PL01-KA121-VET-000146698**, realizowany w ramach programu Erasmus+ Kształcenie i szkolenia zawodowe, dofinansowany z funduszy Unii Europejskiej

Flying Colours Sp. z o.o. otrzymało dofinansowanie w wysokości 78 353 EUR z funduszy Unii Europejskiej w ramach Programu Erasmus+, sektor Kształcenie i szkolenia zawodowe – Akcja 1, Mobilność edukacyjna na realizację projektu o nr 2023-1-PL01-KA121-VET-000146698.

W ramach akredytacji ZS nr 1 w Hrubieszowie zrekrutowało 18 Techników żywienia i usług gastronomicznych oraz jednego nauczyciela w ramach kursów i szkoleń dla kadry, profil Technik żywienia i usług gastronomicznych.

ZSOiZ w Lubniu na praktyki zagraniczne wysłało 15 uczniów z profili zawodowych: Technik żywienia i usług gastronomicznych oraz Technik usług hotelarskich. W ramach kursów i szkoleń dla kadry, szkoła przewidziała jedno miejsc dla nauczyciela z profilu Technik usług hotelarskich.

Praktyki młodzieży kształcącej się w branży gastronomicznej i hotelarskiej odbyły się u greckiego partnera – Center For Vocational Training w Larisie, w terminie 09.10.-20.10.2023.

Głównymi cele projektu:

- podniesienie jakości szkolnictwa zawodowego,
- rozszerzenie wiedzy, umiejętności i kompetencji zawodowych uczniów,
- ułatwienie startu zawodowego przyszłym hotelarzom i gastronomom w europejskim środowisku,
- praktyczne wykorzystanie teoretycznej wiedzy zdobytej w trakcie nauki, poznanie nowoczesnych standardów w branży HoReCa.

I. Opis założeń projektowych i instytucji współpracujących

- Flying Colours Sp. z o.o.

Spółka Flying Colours funkcjonuje na rynku organizatorów turystycznych od 2011. Świadczone usługi wpisują się w rynek usług turystycznych sektora MICE (meetings, incentives, conferences, events). Obejmują one kompleksową organizację wydarzeń i spotkań turystyczno-biznesowych w Polsce i zagranicą, dla osób i instytucji poszukujących firmy świadczącej wszelkiego rodzaju usługi niezbędne do przygotowania tego typu imprez. W ramach usług turystycznych, znajdują się kompleksowe usługi z zakresu turystyki poznawczej, jak i biznesowej, których zakres jest dostosowywany do wymagań i potrzeb poszczególnych klientów. W przygotowywanych do tej pory wydarzeniach znajdowały się spotkania biznesowe, szkolenia, eventy motywacyjno-integracyjne, wyjazdy młodzieżowe i studenckie, obejmujące wizyty w dużych miastach, mniejszych miejscowościach, atrakcje związane ze zwiedzaniem, pracę z profesjonalnymi trenerami i inne. Usługi te były świadczone zarówno dla podmiotów polskich i zagranicznych, w tym dla indywidualnych osób, szkół i uczelni, organizacji pozarządowych, jak i przedsiębiorstw sektora prywatnego z branży IT, budowlanej, transportowej, audiowizualnej, gastronomicznej i innych. Flagowym produktem firmy jest 'Flying Touristic Service' – kompleksowe usługi, obejmujące organizację wydarzeń i spotkań turystyczno-biznesowych w Polsce i zagranicą, dla osób i instytucji poszukujących połączenia wartości poznawczych, szkoleniowych i czysto profesjonalnych, wpisujących się w ramy turystyki biznesowej. Produkt obejmuje szereg działań począwszy od zaplanowania całego wydarzenia, przez zakup biletów, aż po realizację i przeprowadzenie przygotowanego wedle wymagań i potrzeb klienta programu zajęć/atrakcji.

- Zespół Szkół nr 1 w Hrubieszowie

Placówka oferuje naukę w: technikum, branżowej szkole I i II stopnia, liceum dla dorosłych i szkole policealnej.

Technikum o 5-letnim cyklu kształcenia dla absolwentów szkół podstawowych

Zawód: technik informatyk, technik żywienia i usług gastronomicznych, technik mechanik, technik pojazdów samochodowych, technik handlowiec

Szkoła branżowa I stopnia o 3-letnim cyklu kształcenia, kształcąca w zawodach:

Zawód: mechanik pojazdów samochodowych, monter zabudowy i robót wykończeniowych w budownictwie, kelner, kucharz, cukiernik, elektryk, klasa wielozawodowa, ślusarz

Szkoła branżowa II stopnia o 2-letnim cyklu kształcenia, kształcąca w zawodach:

Zawód: technik pojazdów samochodowych, technik żywienia i usług gastronomicznych

ZS1 kształtuje fachowców różnych dziedzin poszukiwanych na krajowym i europejskich rynkach pracy.

Zespół Szkół nr 1 w Hrubieszowie proponuje również naukę w :

Liceum Ogólnokształcącym dla Dorosłych

dla absolwentów gimnazjum, 8-letniej szkoły podstawowej i branżowej szkoły I stopnia.

- ZSOiZ Lubień

Placówka oferuje technikum - TECHNIK HOTELARSTWA, TECHNIK ŻYWIENIA i USŁUG GASTRONOMICZNYCH, TECHNIK LOGISTYK, TECHNIK PRZEMYSŁU MODY, TECHNIK STYLISTA

BRANŻOWA SZKOŁA I stopnia:

* SZKOŁA WIELOZAWODOWA dla młodocianych pracowników

Potwierdzeniem uzyskania kwalifikacji w zawodzie jest zaliczenie przez uczniów zewnętrznego egzaminu zawodowego. Po ukończeniu szkoły są oni przygotowani do założenia i prowadzenia własnej firmy, pracy w firmie rodzinnej, w przedsiębiorstwach sektora publicznego, jak i prywatnego, branży gastronomicznej, handlowej, a także turystycznej, w tym hotelarskiej.

Instytucja przyjmująca

- Center For Vocational Training

W ramach mobilnościowych programów unijnych, w tym przede wszystkim w ramach sektora kształcenia i szkolenia zawodowego..... Siedziba Instytucji znajduje się w Larisie, będącej jednym z kurortów turystycznych, w których branża turystyczna i hotelarsko-gastronomiczna rozwija się od wielu lat. Center For Vocational Training w swojej działalności edukacyjnej specjalizuje się w organizacji staży dla uczniów szkół technicznych i zawodowych oraz wyjazdów szkoleniowych w obszarze gastronomii i hotelarstwa, agrobiznesu i turystyki oraz ekonomii. Realizowane działania opierają się tak na strukturze firm współpracujących w ramach grupy podmiotów, biuro podróży, gospodarstwo agroturystyczne oraz dwie restauracje, jak i na rozbudowanych kontaktach z podmiotami sektora turystycznego, rolniczego oraz usługowego.

Center For Vocational Training jest doświadczoną instytucją przyjmującą projektach stażowych, która współpracuje z wieloma przedsiębiorstwami greckimi z regionu Riwiery Olimpijskiej i Larisy. Wśród podmiotów, z którymi współpracuje GSMC S.M.P.C. znajdują się Golden Sun Hotel, Hotel Sun Beach w Platamonas, Hotel San Pantaleimon w Pantaleimonie, biura podróży MM Travel działające na całej Riwierze Olimpijskiejczy firmy finansowe i IT.

Center For Vocational Training organizuje praktyki zagraniczne dla uczniów i absolwentów szkół zawodowych . W tym czasie zorganizowanych zostało ponad 20 mobilności, w ramach których ponad 500 uczestników wzięło udział w praktykach i stażach zawodowych, realizowanych w branżach hotelarsko-gastronomicznej, turystycznej oraz rolniczej.

Podczas pobytu uczestników w Grecji, dba o realizację programu stażowego, a także zajmuje się organizowaniem wycieczek w ramach realizacji programu kulturowego. Wieloletnie doświadczenie w branży sprawia, że firma i jej pracownicy posiadają szerokie kompetencje w zakresie zarządzania projektami, co pozwala na zapewnienie bezpieczeństwa, komfortu uczestników, ale także na stabilność współpracy, która opiera się na określonych na początku i przyjętych przez partnerów zasadach.

Ponadto firma zajmuje się organizowaniem warsztatówi konferencji dla szkół, podczas których wspólnie omawia planowane projekty. Organizuje także wizyty przygotowawcze dla szkół, które zamierzają podjąć współpracę międzynarodową i organizować dla swoich uczniów i absolwentów praktyki i staże zawodowe zagranicą. Główna instytucja przyjmująca utrzymuje ścisłą współpracę z przedsiębiorstwami w branży turystycznej, restauracyjnej oraz agroturystycznej, przede wszystkim na terenie Riwiery Olimpijskiej. To wszystko oznacza, że partner posiada bogate doświadczenie w koordynacji i przeprowadzaniu różnorodnych projektów oraz praktyk dla młodzieży. W ramach realizowanych projektów uczestnicy biorą udział w przygotowaniach pedagogiczno- mentalnych prowadzonych przez partnera greckiego.



Od momentu powstania, organizacja nieprzerwanie realizuje swoje cele, tzn.:

- 1) działanie na rzecz ogólnego interesu wspólnot europejskich poprzez promowanie integracji społecznej obywateli i rozwoju możliwości zatrudnienia;
- 2) zaspokajanie potrzeby poprawy jakości życia i zarządzania usługami poprzez łączenie efektywności i skuteczności z solidarnością społeczną.

Jest to możliwe dzięki braniu udziału w inicjatywach lokalnych, regionalnych, krajowych i międzynarodowych, wśród których należy wymienić spotkania informacyjne, współpracę ze szkołami na polu prowadzenia warsztatów tematycznych i rozwoju zawodowego młodzieży szkolnej, a także realizację działań międzynarodowych.

Cel mobilności zagranicznych

W obliczu pojawiających się wyzwań, a także stale zmieniających się realiów sektora edukacji oraz rynku pracy, na potrzeby którego musimy patrzeć kształcą młodzież posiada wiele obszarów, które opisane w szkolnej koncepcji rozwoju, zostały podzielone na kilka strategicznych obszarów, obejmujących swoim zasięgiem rozwój umiejętności i kwalifikacji pracowników (w tym także kadry zarządzającej), poznanie i włączenie w pracę szkoły nowych metody nauczania, podniesienie wymiaru europejskiego organizacji, umiejętności i inne. Realizacja projektu przyczyniła się do wypracowania trwałych rezultatów, pozwalających na rozwój wybranych obszarów funkcjonowania szkół zawodowych, w tym:

1. Kadra

- Rozwój kadry zarządzającej pod kątem kompetencji niezbędnych dla realizacji jeszcze większej liczby inicjatyw służących rozwojowi uczniów, kadry pedagogicznej, jak i całej szkoły. Celem szkoły jest włączenie w realizację wybranych zadań większej liczby pracowników, którzy posiadaliby kompetencje do tego, aby wyszukać, przygotować i zrealizować projekt, a także aby podejmować współpracę z podmiotami, także zagranicznymi.
- Rozwój kadry pedagogicznej, celem podniesienia efektywności kształcenia.
- Zwiększenie otwartości na innowacyjne metody, wykorzystujące techniki eksperymentalne, wykorzystujące także elementy edukacji pozaformalnej.

2. Oferta edukacyjna

- Rozwój metod służących integrowaniu i korelowaniu kształcenia ogólnego i zawodowego, w tym doskonalenie kompetencji kluczowych nabytych w procesie kształcenia ogólnego, z uwzględnieniem niższych etapów edukacyjnych.
- Rozwój wewnątrzszkolnego systemu doradztwa w zakresie wyboru kierunków dalszego kształcenia oraz planowania kariery zawodowej uczniów, w tym poprzez włączenie do

programu realizowanych zajęć aspektów międzynarodowego rynku pracy. Szkole zależy na tym, aby uczniowie w momencie ukończenia swojej ścieżki kształcenia podejmowali świadome decyzje związane z wyborem dalszej drogi rozwoju.

- Włączenie do oferty edukacyjnej kolejnych kierunków kształcenia, będących odpowiedzią na zmieniające się realia rynku pracy, podobnie jak miało to miejsce z włączeniem technika hotelarstwa oraz technika obsługi turystycznej w ostatnich latach.
- Włączenie do oferty szkół regularnej realizacji praktyk, w tym także zagranicznych, ukierunkowanych profilami, we współpracy z renomowanymi i atrakcyjnymi z punktu widzenia zdobywanego doświadczenia podmiotami rynku pracy - przedsiębiorstwami, organizacjami, instytucjami edukacyjnymi.

3. Partnerstwa międzynarodowe, wspierające rozwój europejskiego wymiaru szkół

- Rozwój sieci partnerskiej, kontaktów międzynarodowych, służących współpracy międzynarodowej na polu wymiany dobrych praktyk w dziedzinie kształcenia zawodowego, wzbogacenie zdobytej wiedzy i umiejętności o doświadczenia innych krajów Unii Europejskiej. Wykorzystanie wiedzy i umiejętności zdobytej w szkole na polu działań podejmowanych w środowisku międzynarodowym.
- Stworzenie szans na regularne podnoszenie kompetencji językowych i kulturowych uczniów i kadry poprzez praktyczne wykorzystanie języka obcego. Jest to możliwe przede wszystkim poprzez włączenie w działania szkoły współpracy z podmiotami funkcjonującymi nie tylko w Polsce (międzynarodowe przedsiębiorstwa, podmioty zagraniczne, szkoły partnerskie z innych państw).

Realizacja zagranicznych mobilności edukacyjnych, a także rozwój współpracy międzynarodowej szkół przyczyni się do wypełnienia szeregu potrzeb, określonych w koncepcji rozwoju. Placówki wzbogaciły swoje doświadczenie związane z realizacją projektów międzynarodowych o pozycję związaną z realizacją praktyk zawodowych.

Pozwoliło to na zmotywowanie szkolnej kadry oraz uczniów do podejmowania większych wysiłków dla realizacji coraz większej liczby inicjatyw tego typu. Wzbogacenie oferty edukacyjnej szkół pozwoliło także na wzrost elastyczności placówek w zakresie dostosowywania sposobów realizacji zadań poszczególnych nauczycieli do uwarunkowań i potrzeb z jakimi spotykamy się w otoczeniu gospodarczo-społecznym. Ponadto, mobilności edukacyjne bazujące na nowych kontaktach zagranicznych są odpowiedzią na istniejącą potrzebę związaną z funkcjonowaniem nowych kierunków kształcenia. Realizacja praktyk zagranicznych we współpracy z podmiotem typowo turystycznego rynku - Grecji, była kolejnym istotnym krokiem w zakresie zaspokojenia istniejących potrzeb. Nawiązanie i rozwój współpracy z renomowanymi i atrakcyjnymi z punktu widzenia zdobywanego doświadczenia podmiotami rynku pracy - przedsiębiorstwami, organizacjami, instytucjami edukacyjnymi z Grecji, pozwoliło na włączenie do ofert szkół regularnej realizacji praktyk ukierunkowanych profilami, w tym także zagranicznych. Dodatkowo, rozwój współpracy z tymi podmiotami pozwolił na stworzenie powtarzalnych szans na rozwój naszych uczniów, pozwoliły zaoferować jak najwięcej możliwości związanych z użytkowaniem języków obcych, których uczą się na co dzień. Stworzenie szans na regularne podnoszenie kompetencji językowych i kulturowych uczniów i kadry poprzez praktyczne wykorzystanie języka obcego, było możliwe przede wszystkim poprzez włączenie w działania szkoły współpracy z podmiotami funkcjonującymi nie tylko w Polsce. Rozwój sieci partnerskiej, kontaktów międzynarodowych, służących współpracy międzynarodowej na polu wymiany dobrych praktyk w dziedzinie kształcenia zawodowego, jest elementem, który pozwala szkole na dalszy rozwój, a także lepsze odpowiadanie na pojawiające się wymagania i potrzeby, determinowane stale zmieniającym się rynkiem pracy.

◇ Projekt, jego cele, opis metody badawczej

ZS1 Hrubieszów oraz ZSOiZ Lubień dążą do ciągłego rozwoju, mającego przyczynić się do tworzenia coraz lepszych możliwości kierowanych do uczniów. W tym celu, krok po kroku włączane do oferty edukacyjnej są nowe metody, kolejne kierunki kształcenia, będące odpowiedzią na zmieniające się realia rynku pracy. Dzisiejszy rynek wymaga od szkoły elastyczności i otwarcia na nowe wyzwania, tak aby przede wszystkim skutecznie odpowiadać na istniejące potrzeby - uczniów oraz koncentrującej się wokół lokalnej społeczności. Aby jak najlepiej przygotować uczniów do dorosłego życia, podejmowania świadomych decyzji dot. dalszego kształcenia, wyboru studiów, a także wejścia na rynek pracy, szkoły dążą do wyeliminowania zjawiska realizacji praktyk zawodowych przez uczniów, w podmiotach niezwiązanych z ich kierunkiem kształcenia. Zjawisko to jest obecne w szkolnej rzeczywistości, przede wszystkim ze względu na fakt braku wystarczającej liczby podmiotów na lokalnym rynku pracy, aby zapewnić miejsca praktyk wszystkim uczniom. Pomimo podejmowania współpracy z licznymi przedsiębiorstwami, organizacjami, nie wszyscy uczniowie mają możliwość realizacji właściwych praktyk w podmiotach ukierunkowanych na dziedzinę ich specjalizacji. Problem ten dotyczy wielu uczniów, w tym przede wszystkim tych, którzy nie posiadają możliwości organizacji sobie praktyk przy wsparciu rodziców, znajomych. Są to osoby, które pochodząc z rodzin o niskich dochodach, wymagają szczególnego wsparcia ze strony szkoły, tak aby zapewnić im dodatkowe wsparcie wyrównujące ich szanse. W związku z istniejącymi potrzebami, został zrealizowany projekt kierowany do uczniów, pozwalający na włączenie osób kształcących się w kierunkach w ramy dedykowanych praktyk zawodowych.

W związku z powyższym, podstawowym celem projektu było stworzenie możliwości rozwoju zawodowego dla 33 uczniów ZS1 Hrubieszów, ZSOiZ Lubień, kształcących się w kierunkach: technik hotelarstwa oraz technik żywienia i usług gastronomicznych, poprzez przygotowanie i realizację we współpracy z partnerem z Grecji 2-tygodniowych zagranicznych praktyk zawodowych.

Realizację celu podstawowego wspierały, wpisujące się w główne założenia projektu, cele szczegółowe, których osiągnięcie stanowiło także realny wkład dla realizacji celu głównego, w tym:

Cele ilościowe:

- organizacja praktyk zawodowych dla 8 osób kształcących się w kierunku technik hotelarstwa oraz 25 osób kształcących się w kierunku technik żywienia i usług gastronomicznych
- włączenie w realizację projektu 33 uczniów z mniejszymi szansami (kategoria przyznana ze względu na bariere ekonomiczną, zdrowotną oraz geograficzną)
- podniesienie kompetencji osobistych i zawodowych 33 uczestników projektu, potwierdzonych certyfikatami oraz dokumentami takimi jak Europass- Mobilność.
- włączenie w realizację projektu 4 pracowników ZS1 Hrubieszów oraz ZSOiZ Lubień, pozwalające na rozwój ich kompetencji jako pedagogów, opiekunów staży, koordynatorów projektów;

Cele jakościowe:

- realizacja procesu przygotowań uczestników do wyjazdów na praktyki zawodowe poprzez stworzenie środowiska sprzyjającego rozwojowi kompetencji językowych oraz wrażliwości i świadomości kulturowej;
- podniesienie jakości i efektywności kształcenia zawodowego, a także atrakcyjności oferty edukacyjnej obu szkół poprzez włączenie nowych możliwości związanych z realizacją zagranicznych praktyk zawodowych;
- zwiększenie mobilności i atrakcyjności kształcenia zawodowego;
- zwiększenie szans na zatrudnienie uczniów w kraju i zagranicą;
- podniesienie stopnia uznawalności kompetencji i rezultatów projektu;
- wymiana dobrych praktyk między instytucjami zaangażowanymi w realizację projektu;
- przyczynienie się do promocji programu Erasmus+ i innych możliwości rozwoju uczniów

wśród innych szkół w regionie.

Cele projektu wpisywały się w priorytety i założenia programu „Erasmus+”, przyczyniając się także do realizacji celów sektora, akcji i działań w ramach mobilności edukacyjnej. Wśród najważniejszych z nich znajdowały się:

- stworzenie możliwości dla podniesienia poziomu kluczowych kompetencji i umiejętności, w szczególności w zakresie ich przydatności dla rynku pracy;
- przyczynienie się do poprawy nauczania i uczenia się języków, a także pobudzenie zmysłu inicjatywy i przedsiębiorczości, usamodzielnienie się i wzrost poczucia własnej wartości uczniów, jednocześnie zwiększając ich szanse na zatrudnienie;
- przyczynienie się do poprawy jakości i umiędzynarodowienia instytucji edukacyjnych i szkoleniowych, w szczególności dzięki zacieśnionej współpracy transnarodowej między organizatorami kształcenia i szkolenia a innymi zainteresowanymi stronami.

Opis metody badawczej

Metody badawcze służące ocenie stopnia osiągnięcia zakładanych celów oraz poziomu sukcesu zrealizowanego projektu zostały dostosowane do specyfiki projektu oraz do potrzeby sprawdzenia osiągnięcia celów założonych w projekcie. Działania poprzedzające badanie ewaluacyjne były skoncentrowane na sprawdzeniu, przeanalizowaniu oraz zestawieniu założeń oraz rezultatów mobilności z etapów opracowywania wniosku o dofinansowanie oraz po zakończeniu projektu, w oparciu o sprawozdania ustne uczestników projektu, nauczycieli-opiekunów, zgromadzoną i przeanalizowaną dokumentację projektu w zakresie rekrutacji uczestników, przygotowań, realizacji mobilności, notatek/wskazań ze spotkań roboczych zespołu projektowego, ankiet ewaluacyjnych, testów językowych wypełnionych przez uczestników.

Ewaluacja projektu, służąca zebraniu materiału badawczego, a następnie jego analizie i opracowaniu zestawienia porównującego założenia projektowe z osiągniętymi rezultatami została podzielona na 3 poziomy:

- 1) Ewaluację bieżącą;

- 2) Ewaluację częściową dedykowaną wybranym etapom/elementom projektu;
- 3) Ewaluację końcową.

Ewaluacja bieżąca, prowadzona przez cały okres realizacji projektu, ma pozwoliła na określenie czy projekt przebiega zgodnie z poczynionymi założeniami. W jej trakcie możliwa była identyfikacja ewentualnych problemów i rozbieżności, a także praca nad wypracowaniem rozwiązań dla poprawy sytuacji budzącej wątpliwości lub nieodpowiadającej założeniom. Każdy z etapów, w ramach których odbywała się bieżąca ocena działań, wymagał zaangażowania nie tylko koordynatorów projektów z ramienia poszczególnych partnerów, ale także osób oddelegowanych do realizacji wybranych zadań. Na etapie przygotowań do wyjazdu, za ewaluację odpowiadały osoby przeprowadzające zajęcia pedagogiczne, kulturowej i językowe, a także obecny na miejscu koordynator projektu z ramienia szkoły, prowadzący listy obecności, rozmawiający z uczniami o ich postępach i satysfakcji. W czasie pobytu zagranicą, bieżącą ewaluację, związaną także z monitoringiem i oceną przebiegu pracy, prowadzili będący nauczyciele-opiekunowie praktyk, którzy czuwali nad bezpieczeństwem uczniów, współpracowali z partnerami, realizując także codzienne spotkania ewaluacyjne. Do ich zadań należała obserwacja i przeprowadzanie rozmów z uczniami, przeprowadzanie ankiet. Będąc w stałym kontakcie ze szkołą i koordynatorem z jej ramienia, na bieżąco przekazywali wszelkie istotne informacje dotyczące przebiegu stażu, co umożliwiło także późniejszą ocenę i zebranie niezbędnych informacji do sporządzenia raportu końcowego. Podobną rolę w zakresie oceniania i ewaluacji pełnili opiekunowie praktyk z ramienia greckiego partnera, wspierający uczestników podczas realizacji programu.

Ewaluacja częściowa była dedykowana ocenie poszczególnych etapów projektu po ich zakończeniu. Podstawą dla ewaluacji częściowej były materiały zebrane podczas ewaluacji bieżącej, w tym dzienniczki praktyk, opinie uczestników i opiekunów na temat przebiegu pracy także indywidualne raporty uczestników składane po powrocie z mobilności w systemie. Wyniki ewaluacji częściowej poszczególnych mobilności, wynikające z wypełnianych przez uczestników ankiet, posłużyły do modyfikacji programu lub zmiany warunków w razie zanotowania

niedogodności, dla realizacji kolejnych działań.

Ewaluacja końcowa była podsumowaniem całego projektu, wypracowanych rezultatów, poziomu osiągnięcia założonych celów. Do jej przeprowadzenia wykorzystane zostały materiały ze wszystkich ewaluacji częściowej oraz z ewaluacji bieżących. Ocena działań związanych z promocją i upowszechnieniem rezultatów została sporządzona na podstawie statystyk wyświetleń, udostępnień, odwiedzin dla treści prowadzonych stron internetowych projektu, a także liczby artykułów prasowych, opracowanych materiałów, zorganizowanych spotkań w celu upowszechniania projektu. Wszystkie uzyskane efekty oraz stopień ich zgodności z poczynionymi założeniami oraz wypełnienia istniejących potrzeb, został podsumowany w niniejszym końcowym raporcie ewaluacyjnym. Dla jego opracowania wykorzystane zostały ankiety, dzienniczki praktyk, indywidualne raporty uczestników w systemie, wnioski z rozmów, wyniki monitoringu przeprowadzonego przez opiekunów podczas praktyk i koordynatora projektu w ramach wizyty monitorującej, lista kontrolna do oceny jakości projektu, zebrane trwałe efekty upowszechniania, obserwacje, rozmowy. Wszystkie te informacje zostały finalnie zebrane oraz wykorzystane dla przygotowania raportu końcowego, składanego w systemie.

Ankiety i indywidualne raporty uczestników zostały sporządzone jako kwestionariusz zawierający pytania otwarte, półotwarte i zamknięte. Taki system stworzył możliwość skierowania ankiety do wybranego odbiorcy oraz analizę jej wyników. Badanie zostało przeprowadzane na próbie uczestników projektu, którzy odbyli praktykę zawodową.

Na podstawie zebranych ankiet dokonano analizy wyników pod kątem:

- 1) przydatności zdobytych informacji, które wpłyną na podniesienie umiejętności i wiedzy,
- 2) realizacji programu praktyki zawodowej,
- 3) możliwości wykorzystania zdobytej wiedzy i umiejętności w codziennej pracy,
- 4) spełnienia oczekiwań uczestników.

II. Proces rekrutacji

◇ Opis rekrutacji

Uczestnicy zostali wybrani na podstawie przeprowadzonego w oparciu o regulamin rekrutacji postępowania rekrutacyjnego, które zostało przygotowane wraz z niezbędnymi dokumentami przez powołaną na początku realizacji projektu komisję rekrutacyjną. Wśród dokumentów, które zostały przygotowane i opublikowane, aby zapewnić jak największą przejrzystość procesu rekrutacji, znajdowały się:

- 1) Regulamin rekrutacji, zawierający wszystkie najważniejsze informacje - informacje dot. projektu, czas trwania rekrutacji, kryteria i punktację;
- 2) Wzór formularza zgłoszeniowego;
- 3) Lista rankingowa stworzona na podstawie oceny formularzy zgłoszeniowych;
- 4) Protokół rekrutacji.

Uczestnicy zostali wybrani spośród wszystkich uczniów klas technika hotelarstwa oraz technika żywienia i usług gastronomicznych, którzy złożyli formularze zgłoszeniowe. Wśród kryteriów rekrutacji branych pod uwagę, a mających wyróżnić uczniów osiągających wysokie wyniki w nauce, a także wyrównujących szanse osób posiadających problemy z funkcjonowaniem w szkolnej społeczności z przyczyn od nich niezależnych (sytuacja życiowa), znajdowały się:

- 1) Średnia ocen z przedmiotów ogólnych z ostatniego cyklu kształcenia
- 2) Średnia z przedmiotów zawodowych z ostatniego cyklu kształcenia
- 3) Znajomość j. angielskiego, na którą składała się:
 - a. Ocena z języka z ostatniego semestru/roku – gdzie ocena „dopuszczająca” odpowiada 1 pkt, „dostateczna” – 2 pkt, „dobra” – 3 pkt, „bardzo dobra” – 4 pkt, a „celująca” – 5 pkt;
- 4) Ocena z zachowania – gdzie ocena „poprawna” odpowiada 2 pkt, „dobra” – 4 pkt, „bardzo

dobra” – 6 pkt; oraz „wzorowa” – 8 pkt.

- 5) Ocena zaangażowania w działalność i życie szkoły (udział w konkursach, zawodach sportowych, samorządzie, reprezentowanie szkoły na wydarzeniach zewnętrznych, itp.) – max. 5 pkt, po 1 pkt za każdą aktywność, do oceny wychowawcy.
- 7) Mniejsze szanse – ocena sytuacji życiowej ucznia – rozpatrywane przez Komisję Rekrutacyjną na podstawie deklaracji uczestników oraz ich weryfikacji wraz z wychowawcami na podstawie takich kryteriów jak niski poziom dochodów rodziny ucznia, zamieszkiwanie na terenach wiejskich, problemy z adaptacją, problemy zdrowotne (do opinii wychowawcy) – max. do przyznania 10 pkt.

W sumie uczestnicy mogli uzyskać 60 pkt.

Kryteria te były weryfikowane na podstawie wypełnienia przygotowanych przez uczniów i szkołę formularzy rekrutacyjnych, w czym uczniom pomogli także wychowawcy i inni nauczyciele, wspierający cały proces. Na tej podstawie komisja rekrutacyjna stworzyła listę rankingową, uwzględniającą listę główną, a także listę rezerwową.

◇ **Działania informacyjne**

Obie szkoły dzięki urozmaiceniu sposobów dotarcia do osób zainteresowanych udziałem w projekcie i wykorzystania szansy jaką jest staż zagraniczny, zastosowała różne metody promocji mobilności. Pomogło to przedstawić ich założenia, szerokiej grupie młodzieży. W tym celu zostały użyte zarówno portale społecznościowe, strona internetowa jak i klasyczne środki informacyjno-promocyjne w postaci ulotek, banerów i plakatów. Ponadto miały miejsce spotkania z uczniami oraz opiekunami w szkole, w ramach których zostały przekazane szczegółowe informacje na temat kwestii merytorycznych i logistycznych związanych z projektem oraz jego głównego celu. Materiały promocyjne były także wykorzystywane do upowszechniania rezultatów projektu.

III. Przygotowania do odbycia mobilności

Uczestnikom projektu zostało zapewnione przygotowanie, na które złożyło się:

- 1) Przygotowanie organizacyjno-formalne;
- 2) Przygotowanie pedagogiczno-psychologiczne;
- 3) Przygotowanie kulturowe;
- 4) Przygotowanie językowe.

1. Przygotowanie organizacyjno-formalne

Zorganizowane zostały po 3 spotkania organizacyjne dla każdej z grup, mające na celu przygotowanie uczestników do udziału w projekcie, dopełnienia wszelkich formalności, wyjaśnienia kwestii związanych z aspektami praktycznymi i logistycznymi. Uczestnicy zostali zapoznani ze wszystkimi informacjami dotyczącymi szczegółowych ustaleń projektowych, a także materiałami przygotowanymi przez partnerów, dotyczącymi regionów, w których odbywały się praktyki. W wybranych elementach tej formy przygotowania udział wzięli także rodzice, którzy uczestniczyli w przygotowywaniu i podpisywaniu dokumentacji tworzącej ramy dla udziału ich dzieci w projekcie oraz wyrazili zgodę na wyjazd swoich dzieci zagranicę. Wyjaśnienie wszelkich kwestii budzących wątpliwości służyło utrzymaniu dobrego kontaktu jaki szkoła ma z rodzicami. Przygotowanie to było realizowane przez koordynatorów projektu odpowiednio z ZS1 Hrubieszów jak i ZSOiZ Lubień.

2. Przygotowanie pedagogiczno-psychologiczne

W ramach przygotowań uczniowie wzięli udział w serii spotkań indywidualnych i grupowych przygotowanych przez pedagoga szkolnego, specjalizującego się we właściwym nastawieniu młodych ludzi, ich motywowaniu do wykorzystania szansy, którą otrzymali w ramach projektu. Służyły one określeniu i wzmocnieniu motywacji uczestników do udziału w projekcie, w tym szczególnie jego głównym działaniu - mobilności. Odbyły się także dyskusje dot. potencjalnych

sytuacji problemowych, istniejących wśród uczestników obaw, kwestii budzących wątpliwości. Spotkania te pomogły w należyтым przygotowaniu uczestników,

podniesieniu ich samooceny i pewności siebie, jak i wypracowaniu większego poczucia odpowiedzialności, swobodniejszego samopoczucia w ramach przebywania i realizacji pracyw grupie rówieśniczej.

3. Przygotowanie kulturowe

Realizacja warsztatów mających na celu większe otwarcie młodzieży, obejmowało swoim programem rozwój świadomości dot. kompetencji kulturowych, w tym: zdolność do przełamania stereotypów i uprzedzeń, pokonywania szoku kulturowego oraz wiedzy na temat formy i roli komunikacji międzykulturowej. Uczestnicy mieli okazję lepiej poznać Grecję, jej historię i kulturę oraz codzienne zwyczaje i normy pracy. Przeprowadzenie tej formy przygotowania pozwoliło im na szybszą aklimatyzację w nowym miejscu, przekładającą się na bardziej efektywne wykorzystanie czasu spędzonego zagranicą w trakcie mobilności. Zajęcia te były prowadzone przez trenerów i animatorów kultury, którzy wykorzystywali metody włączające bazujące na elementach edukacji pozaformalnej. Realizacja przygotowania kulturowego trwała 2 h.

4. Przygotowanie językowe

Przygotowanie językowe zostało podzielone na dwie części: kurs języka angielskiego branżowego. Rozwój umiejętności używania języka angielskiego branżowego w mowie i piśmie, a także form komunikacyjnych, pozwolił na przełamanie bariery językowej, wielokrotnie hamujących rozwój kompetencji językowych uczniów. Postawienie na komunikatywność jest o tyle ważne, że większość z uczniów nie miała możliwości wcześniejszego wyjazdu za granicę i było to dla nich pierwsze, realne zetknięcie z językiem obcym w praktyce. Przed wyjazdem na praktyki zagraniczne, których językiem roboczym był język angielski, uczniowie mieli okazję jak najbardziej oswoić się z językiem poprzez prowadzenie rozmówek i odgrywanie krótkich scenek sytuacyjnych. Przygotowanie to obejmowało 18 h na grupę. Dodatkowo, każda z grup odbyła 4 h przygotowanie obejmujące podstawy języka greckiego, w celu oswojenia się z językiem kraju.

IV. Kompetencje i umiejętności zawodowe

◇ Technik Hotelarstwa

Wśród kompetencji zawodowych, które zostały nabyte/rozwinęte przez uczestników kształcących się w ramach kierunku technik hotelarstwa, znalazły się te wpisujące się w ramy kwalifikacji TG.12. Planowanie i realizacja usług w recepcji oraz TG.13. Obsługa gości w obiekcie świadczącym usługi hotelarskie, w tym te związane z:

- 1) Przestrzeganiem zasad rezerwacji usług dla gości indywidualnych i grup;
- 2) Rezerwowaniem usług hotelarskich, korzystając z systemów rezerwacyjnych;
- 3) Sporządzaniem dokumentacji związanej z rezerwacją usług hotelarskich, w tym związane z procedurą check-in i check-out;
- 4) Znajomością i przestrzeganiem procedur związanych z obsługą gości hotelowych;
- 5) Rozróżnianiem stanowisk pracy oraz rodzajów jednostek mieszkalnych oraz ich wyposażenia;
- 6) Dobieraniem technik sprzątania w jednostkach mieszkalnych, odpowiednich urządzeń, sprzętu i środków do rodzaju wykonywanych prac porządkowych;
- 7) Przygotowywaniem jednostek mieszkalnych do przyjęcia gości;
- 8) Przestrzeganiem zasad odpowiedzialności materialnej dotyczącej wyposażenia obiektu i mienia gości oraz procedur postępowania z rzeczami pozostawionymi przez gości;
- 9) Przestrzeganiem zasad przechowywania żywności i przygotowywania jadłospisów podczas przygotowywanie wybranych rodzajów śniadań hotelowych przy wykorzystaniu wybranych metod i technik;
- 10) Przygotowywaniem potraw i napojów przy wykorzystaniu dobranych surowców oraz właściwego sprzętu i urządzeń pomocniczych;
- 11) Stosowaniem technik nakrywania stołu oraz dobieranie sprzętu i zastawy stołowej

12) Przygotowywaniem sali konsumpcyjnej do obsługi gości.

Technicy zdobyli/rozwinęli szereg kompetencji wpisujących się w kwalifikacje TG.14. Planowanie i realizacja imprez i usług turystycznych oraz TG.15. Prowadzenie informacji turystycznej oraz sprzedaż usług turystycznych, w tym te związane z:

- 1) Dobieraniem usług turystycznych do potrzeb klientów;
- 2) Opracowywaniem programów imprez turystycznych;
- 3) Sporządzaniem dokumentacji związanej z realizacją imprez turystycznych;
- 4) Współpracą z kontrahentami i usługodawcami pod kątem realizacji przygotowanych programów;
- 5) Dokonywaniem i realizacją rezerwacji przy wykorzystaniu wybranych metod i narzędzi;
- 6) Stosowaniem metod przewodnictwa turystycznego oraz pilotażu wycieczek;
- 7) Obsługą imprez turystycznych dla różnych grup klientów;
- 8) Udzielaniem informacji turystycznej;
- 9) Korzystaniem ze źródeł informacji geograficznej i turystycznej;
- 10) Opracowywaniem materiałów promocyjnych, informatorów i katalogów usług turystycznych;
- 11) Wykonywaniem prac pomocniczych przy sprzedaży usług turystycznych.

Bez względu na kierunek kształcenia, uczestnicy nabyli/rozwinęli następujące kompetencje:

- 1) Kompetencje językowe, w tym przede wszystkim w zakresie wykorzystania języka angielskiego w praktyce;
- 2) Rozwój umiejętności współpracy w zespole podczas realizacji zadań, w tym zawodowych podczas pracy w międzynarodowych grupach, co przełożyło się także na ukształtowanie otwartych postaw, opierających się na poszerzonej świadomości kulturowej oraz tolerancji wobec odmienności kulturowej czy rasowej;
- 3) Wzrost odpowiedzialności za własny rozwój, a także rozwój przedsiębiorczości i aktywności społecznej oraz zawodowej;

- 4) Wiedzę dot. przepisów BHP oraz ochrony przeciwpożarowej i ich stosowania w praktyce.

V. Mentoring oraz wsparcie logistyczne i organizacyjne

W związku z tym, iż najważniejszym dla nas jest zapewnienie jak najlepszych możliwości rozwoju dla uczniów, jednak stawiając sobie za priorytet przede wszystkim bezpieczeństwo naszych uczestników kolejnych inicjatyw, w ramach realizacji projektu konieczne byłoby zadbanie o wszelkie niezbędne kwestie praktyczne i logistyczne.

Mentorzy praktyk z ramienia partnera greckiego, a także wspierających cały proces podmiotów współpracujących przy przygotowaniu i realizacji praktyk dla uczniów, mieli za zadanie wsparcie i monitorowanie poczynań uczniów, przy wykorzystaniu konkretnych metod i narzędzi, w ramach których znalazły się:

- 1) Bieżąca obserwacja poczynań uczestników, tego jak radzą sobie z kolejnymi zadaniami w ramach realizowanego programu praktyk, będące jedną z podstaw do wystawienia późniejszej oceny podsumowującej okres spędzony zagranicą, będącej także częściową oceną z praktyk zawodowych.
- 2) Spotkania i rozmowy ewaluacyjne, podsumowujące dzień i zrealizowane aktywności oraz nabyte i rozwinięte kompetencje, realizowane każdego dnia wieczorem. Spotkania te odbywały się przy udziale wszystkich uczestników, a także opiekunów - tak z ramienia partnerów, jak i szkoły. Służyły ocenie dotychczasowych działań, motywowaniu młodzieży do dalszej pracy i korzystania z oferowanych możliwości, jak i przeprowadzaniu refleksji nad realizowanym procesem rozwoju zawodowego, ale i osobistego. W czasie tych rozmów mentorzy pokazywali uczestnikom jak oceniać własne zaangażowanie i proces rozwoju, ale także dokonywali częściowej ewaluacji programu.
- 3) Dzienniczki praktyk prowadzone przez uczestników, a dalej opiniowane i zatwierdzane przez mentorów i opiekunów. Obok obserwacji, stanowiły one podstawę wskazującą stopień zaawansowania w realizacji planu praktyk i osiągniętych przez uczestników efektów/dokonywanych postępów.

- 4) Ankiety ewaluacyjne, wypełniane przez uczestników w połowie oraz na koniec pobytu zagranicą, będące narzędziem monitoringu stopnia zadowolenia i satysfakcji, jak i postępów uczestników.

Jeśli chodzi o organizację podróży, kluczowym było rozeznanie rynku po to, aby przygotować wyjazdy z logistycznego punktu widzenia na najwyższym poziomie. Unikając ryzyka dot. różnych reakcji na przeciążenia w trakcie podróży samolotem, a także na fakt, iż wielu naszych uczniów nie miało okazji korzystać z tej formy transportu, szkoła podjęła współpracę z firmą transportową, która zapewniła najwyższy standard podróży autokarowej. Ponadto, w czasie podróży uczestnicy mieli zapewnione posiłki oraz opiekę osób odpowiedzialnych za realizację trasy -opiekunów, kierowców, pilota. W ten sposób byliśmy w stanie zrealizować podróż, unikając ryzyka, a zapewniając uczestnikom bezpieczeństwo i komfort.

Zakwaterowanie i wyżywienie uczestników zostało zorganizowane we współpracy partnerem greckim. Na samym początku realizacji projektu wspólnie z partnerem dokonaliśmy analizy ofert hoteli, w których mogli być zakwaterowani uczestnicy. Na podstawie przeprowadzonego zgodnie z procedurami wyboru miejsc zakwaterowania, został zapewniony naszym uczniom pobyt w pokojach 2-, 3- i 4-osobowych, w hotelach o wysokim 4* standardzie, oferujących pełne wyżywienie (3 posiłki dziennie w formie bufetowej), a także dostęp do różnych atrakcji pozwalających na wypełnienie czasu wolnego, w ramach tzw. programu edukacyjno-kulturowego.

Jeśli chodzi o kwestie ubezpieczenia, w tym ubezpieczenia społecznego, zostało ono zapewnione poprzez wykupienie dla każdego z uczestników (w formie polisy grupowej) pakietu obejmującego koszty leczenia (KL), następstwa nieszczęśliwych wypadków (NNW) oraz odpowiedzialność cywilną (OC), w tym klauzulę pracy fizycznej/realizacji praktyk zawodowych. Ponadto, podczas przygotowań do wyjazdu, uczestnicy zostali zobowiązani do wyrobienia sobie Europejskiej Karty Ubezpieczenia Zdrowotnego, a także otrzymali informację jak to zrobić.

Posiadanie zarówno polisy ubezpieczeniowej, jak i EKUZ, pozwoliło na minimalizację ryzyka w ramach pomocy medycznej, ponieważ kluczowa jest szybkość działania, a taka zależy od posiadanych dokumentów/rodzajów ubezpieczeń w różnych państwach europejskich. Stąd też, dla właściwego zabezpieczenia, nasi uczniowie podczas wyjazdów posiadali obie formy ubezpieczenia.

O należyte bezpieczeństwo i ochronę uczestników, dbali przedstawiciele wszystkich zaangażowanych instytucji, którzy ustalili z młodzieżą obowiązujące zasady, zapoznają ich z regulaminami oraz zasadami BHP obowiązującymi w poszczególnych miejscach przebywania, realizowania praktyk. Osoby te pozostawały do dyspozycji uczestników, w tym szczególnie podczas wyjazdów przez 24h na dobę, tak aby można ich było poinformować o wszelkich sytuacjach niestandardowych.

Organizacja partnerska była odpowiedzialna za pełne wsparcie praktyczne i logistyczne na miejscu, poczynając od dopilnowania właściwej realizacji ustaleń co do kwestii zakwaterowania i wyżywienia, zapewnienie transportu lokalnego, poprzez opiekę, kontakt z firmami, kończąc na zapewnieniu realizacji programu kulturowego.

VI. Założenia i realizacja programu kulturowego

W ramach realizacji mobilności udało się w pełni zrealizować także elementy dedykowane aktywnościom kulturowym. W trakcie weekendów uczestnicy mobilności mieli okazję poznać ważne pod względem historycznym i kulturowym miejsca Grecji.

Obie grupy mające okazję spędzić 2 tygodnie w Grecji, w regionie Riwiery Olimpijskiej, skorzystały także z szeregu atrakcji wpisujących się w program kulturowy. Wśród nich znalazły się 2 największe miasta Grecji, w tym najważniejsze miasto greckiej Macedonii Środkowej – Thessaloniki. W pierwszym z tych miast uczestnicy mogli obserwować spotkanie greckiej kultury starożytnej z nowożytną. Oprócz możliwości obserwacji życia społecznego greckiej stolicy, uczestnicy mieli okazję odwiedzenia Meteorów, wpisane na światową listę dziedzictwa UNESCO. W ramach tego wycieczek do tego kompleksu skalno-klasztornego, uczestnicy

nie tylko podziwiali przepiękne, unikatowe w skali świata widoki. Odbył się również rejs statkiem na wyspę Skiathos, czyli jednej z najpopularniejszych wysp archipelagu Sporad. W ramach wycieczki uczestnicy mieli okazję poznać grecką kulturę wyspiarską, spróbować typowych potraw, podziwiać typową wyspiarską architekturę, przyrodę.

W czasie pobytu nasze grupy znalazły także czas na odwiedzenie siedziby greckich Bogów – znanego z mitologii Olimpu. A właściwie Masywu Olimpijskiego, gdzie uczestnicy odwiedzili miasteczka Stary Pantelejmon słynnego z lokalnych wyrobów oraz unikalnej architektury oraz Litochoro, skąd spacerem udali się w głąb masywu wąwozem Enipeas aż do źródła Zeusa, w którym kąpielą zażywała bogini Afrodyta.

VII. Certyfikacja działań projektowych

Wykorzystane narzędzia i certyfikaty:

- 1) Certyfikat potwierdzający odbycie praktyk otrzymali wszyscy uczniowie, którzy wzięli w nich udział, a także osiągnęli zakładane efekty kształcenia w stopniu przynajmniej zadowalającym. Był on podpisany przez Dyrektora Center For Vocational Training oraz przedstawicieli partnerów zagranicznych. Aby ułatwić walidację rezultatów praktyki na rynku europejskim certyfikat i wykaz zostały przygotowane w języku angielskim.
- 2) Dokument Europass-Mobilność, stanowiący ocenę opisową zrealizowanych zadań oraz poszczególnych kompetencji nabytych w trakcie praktyki. Wraz z certyfikatem potwierdzającym odbycie praktyk oraz indywidualnym wykazem kompetencji nabytych w trakcie praktyki zostały wykorzystane jako potwierdzenie odbycia praktyk i podstawę dla walidacji osiągniętych rezultatów.
- 3) Zaświadczenia z odbycia kursów: językowego, pedagogicznego oraz kulturowego wystawiony przez szkołę oraz osoby przeprowadzające szkolenie, zaświadczające o uczestnictwie w cyklu przygotowań, będących zajęciami pozalekcyjnymi.
- 4) Dziennik praktyk wypełniany przez uczniów, został przygotowywany, a dalej sprawdzany i zatwierdzany przez opiekunów po konsultacjach z partnerem oraz firmą, w której praktykant

odbywał wybrane etapy praktyk, czy realizował określone zadania zawodowe.

VIII. Upowszechnianie idei projektu

Grupami docelowymi działań upowszechniających byli uczniowie uczestniczący w działaniach projektowych, ale i Ci niebiorący bezpośrednio udziału w projekcie, ich rówieśnicy, znajomi, przyjaciele, uczniowie szkół podstawowych wybierający kierunek swojej dalszej edukacji, rodzice uczniów, pracownicy szkoły, a idąc dalej lokalna społeczność, szkoły i instytucje partnerskie z regionu, a także inne, z którymi współpracujemy w całej Polsce, aż w końcu wszystkie osoby i instytucje aktywne na Facebook'u lub innych formach mediów, które były zainteresowane tematyką staży.

Wśród wykorzystywanych metod upowszechniania znalazły się:

- spotkania upowszechniające z rówieśnikami i innymi uczniami, służące dzieleniu się wiedzą i doświadczeniami;
- warsztaty zawodowe zrealizowane przez uczestników po powrocie ze stażu - warsztaty upowszechniające dedykowane wiedzy i umiejętnościom z dziedziny hotelarstwa oraz obsługi turystycznej;
- spotkania z lokalną społecznością, w tym rodzicami, partnerami, lokalnymi władzami;
- współpraca z lokalnymi mediami;
- wykorzystanie kanałów internetowych - strony, Facebooka, poczty elektronicznej – prowadzenie fotorelacji na portalach społecznościowych w ramach dedykowanej strony projektu, udostępnianie informacji na stronach szkoły, a także rozsyłanie informacji i materiałów dedykowanych projektowi drogą poczty elektronicznej.

W ramach działań dedykowanych upowszechnianiu rezultatów projektu podstawę stanowiły spotkania dedykowane dzieleniu się wiedzą, przekazywaniu doświadczeń, które kierowane były do innych uczniów, kadry szkolnej, rodziców, a także innych osób z lokalnej społeczności zainteresowanych projektem i jego rezultatami. Były to przede wszystkim osoby i podmioty współpracujące ze szkołą przy okazji innych działań. Podczas spotkań odbyły się nie tylko

rozmowy i dyskusje na temat projektu i jego rezultatów, ale także warsztaty tematyczne, podczas których uczestnicy zaprezentowali czego nauczyli się podczas realizacji praktyk zagranicą. W ich ramach uczniowie kierunku technik hotelarstwa "oprowadzali" pozostałych po Grecji, tamtejszym rynku turystycznym, prezentując także przygotowane w czasie praktyk materiały informacyjne, turystyczne i promocyjne. Technicy hotelarstwa mieli natomiast okazję podzielić się wiedzą z zakresu kategoryzacji obiektów hotelarskich, prezentując poznane standardy, w tym obsługi gości czy też sposoby i metody przygotowania i podawania regionalnych potraw i napojów.

Kolejną drogą upowszechniania rezultatów projektu było wykorzystanie kanałów internetowych. Tutaj zostały podejmowane działania na rzecz bieżącego informowania naszych odbiorców o przebiegu pracy projektowych, wypracowywanych rezultatach projektu, efektach kształcenia osiągniętych przez naszych uczniów. Było to możliwe za pośrednictwem:

- strony internetowej szkoły:
- szkolnego Facebooka:
- fanpage'a projektu, który został stworzony po to, aby uczniowie mogli na nim na bieżąco relacjonować postępy pracy w ramach realizowanych zagranicznych praktyk zawodowych:
- strony internetowej partnerów, na której pojawiały się artykuły na temat kolejnych etapów działań.

Ponadto, wykorzystaliśmy stworzoną do tej pory sieć kontaktów i partnerów, z którymi współpracujemy do przekazywania informacji o projekcie i jego rezultatach. Odbywało się to nie tylko poprzez zapraszanie przedstawicieli wybranych instytucji na spotkania w szkole, ale także poprzez rozesłanie wszystkich informacji i opracowanych materiałów drogą poczty elektronicznej. Informacje na dedykowanej stronie projektu na portalu Facebook

IX. Podsumowanie ankiet ewaluacyjnych uczniów

◇ Odpowiedzi na pytania

Mobilność odbyła się w Grecji w październiku 2023 roku dotyczyła 33 uczniów, którzy po powrocie do Polski ocenili różne efekty ich udziału w projekcie. Mieli możliwość wyboru spośród wyselekcjonowanej grupy efektów, te które według ich opinii zostały zrealizowane podczas ich stażu. Najwięcej głosów zebrali:

- Zdobyć nowego doświadczenia społecznego i kulturowego.
- Rozwój kompetencji zawodowych.
- Zdobyć doświadczenia w pracy w międzynarodowym środowisku.
- Nabycie umiejętności komunikacyjnych i interpersonalnych.

Jak widać pozytywne efekty, które zostały zaznaczone przez uczestników dotyczyły zarówno kwestii zawodowych jak i personalnych, co jest niezwykle ważne dla młodych ludzi rozpoczynających swoją karierę zawodową.

Jakie są efekty Twojego udziału w projekcie:	
Zdobyć doświadczenia w pracy w międzynarodowym środowisku	33
Zdobyć nowego doświadczenia społecznego i kulturowego	30
Podniesienie motywacji do działania	33
Poszerzenie horyzontów	28
Podniesienie kompetencji zawodowych	33
Rozwój kompetencji językowych	31
Nabycie umiejętności komunikacyjnych i interpersonalnych	27
Zdobyć dokumentów potwierdzających posiadane kompetencje	33
Podniesienie szans i możliwości na rynku pracy	29

◇ C.d.

Poza odpowiedziami na pytania do wyboru uczestnicy ocenili na wielu płaszczyznach całość mobilności. Udzielili odpowiedzi na kwestie związane zarówno z organizacją praktyk, zagadnieniami merytorycznymi, logistycznymi, kwestiami organizacyjnym, czy rozwojem osobistym i zawodowym. Poniżej znajduje się zbiór odpowiedzi uczestników tej mobilności:

KWESTIE MERYTORYCZNE		
1	W jakim stopniu udział w projekcie, w tym w mobilności zagranicznej spełnił Twoje oczekiwania?	9,33
2	Jak oceniasz metody nauczania stosowane podczas praktyk?	8,87
3	Jak oceniasz zaangażowanie i wkład osób realizujących zajęcia (ekspertów) oraz osób zapewniających wsparcie i mentoring (opiekunowie, koordynator projektu)?	8,67
4	Jak oceniasz praktyki pod względem merytorycznym oraz ich przydatność w Twoim kształceniu zawodowym (w tym z punktu widzenia możliwości porównania specyfiki branży w innym kraju, sprawdzenia siebie, itd.?)	9,53
5	Czy dzięki udziałowi w praktykach zdobyłeś/-aś wiedzę, umiejętności i kompetencje zawodowe, które nie byłyby możliwe do zdobycia bez udziału w mobilności zagranicznej w ramach programu tego typu?	9,50
6	Czy dzięki uczestnictwu w zagranicznych praktykach zawodowych możliwe było nabycie umiejętności, których zdobycie nie byłoby możliwe w ramach nauki w szkole?	8,47
7	Czy uważasz, że po odbyciu praktyk podniósł się poziom Twoich umiejętności zawodowych?	9,83
8	Czy uważasz, że podczas projektu zdobyłeś/-aś i/lub rozwinąłeś/aś kompetencje, takie jak: umiejętności interpersonalne, w tym pracy w grupie	8,67
9	Czy uważasz, że podczas projektu zdobyłeś/-aś i/lub rozwinąłeś/aś kompetencje, takie jak: umiejętności posługiwania się w innych językach, w tym w zakresie języka angielskiego branżowego	9,50
10	Czy uważasz, że podczas projektu zdobyłeś/-aś i/lub rozwinąłeś/aś kompetencje, takie jak: umiejętności organizacji własnego czasu	8,50
11	Czy uważasz, że podczas projektu zdobyłeś/-aś i/lub rozwinąłeś/aś kompetencje, takie jak: umiejętności związane z ekspresją i świadomością kulturową	8,30

12	Czy uważasz, że podczas projektu zdobyłeś/-aś i/lub rozwinąłeś/aś kompetencje, takie jak: umiejętności związane z funkcjonowaniem w międzynarodowym społeczeństwie	8,37
13	Czy uważasz, że podczas projektu zdobyłeś/-aś i/lub rozwinąłeś/aś kompetencje, takie jak: świadome i aktywne postawy obywatelskie	9,37
14	Czy uważasz, że podczas projektu zdobyłeś/-aś i/lub rozwinąłeś/aś kompetencje, takie jak: umiejętności radzenia sobie ze stresem	8,87
15	Czy uważasz, że podczas projektu zdobyłeś/-aś i/lub rozwinąłeś/aś kompetencje, takie jak: przedsiębiorcze postawy (zdolność do rozwijania swoich pomysłów i przekuwania ich w czyny, realizacji planów)	9,53
16	Na ile zdobyte umiejętności są/będą przydatne w realizowanej przez Ciebie ścieżce kształcenia zawodowego?	9,93
17	Czy uważasz, że dzięki udziałowi w praktykach wzrosły Twoje szanse na znalezienie pracy – tak na polskim, jak również na europejskich rynkach pracy?	8,27
18	Czy w przyszłości chciałbyś/-abyś uczyć się lub pracować poza granicami Polski?	8,77
19	Czy dzięki udziałowi w praktykach zagranicznych zdobyłeś/-aś wiedzę pozwalającą na bardziej świadome kształtowanie ścieżki kariery?	9,90
20	Czy podczas odbywania praktyk nabyłeś/-aś bądź uzupełniłeś/-aś swoją wiedzę dotyczącą standardów pracy w Twojej branży, czy funkcjonowania przedsiębiorstw tej branży?	8,20
21	Czy podczas praktyk zagranicznych udoskondiłeś/-aś swoje umiejętności w zakresie pracy na stanowiskach, do których przygotowuje Cię szkoła?	8,93
22	Czy praktyki pozwoliły Ci na zidentyfikowanie elementów, które powinieneś/-aś udoskonalić, poprawić, aby pracować w wymarzonym zawodzie?	9,83

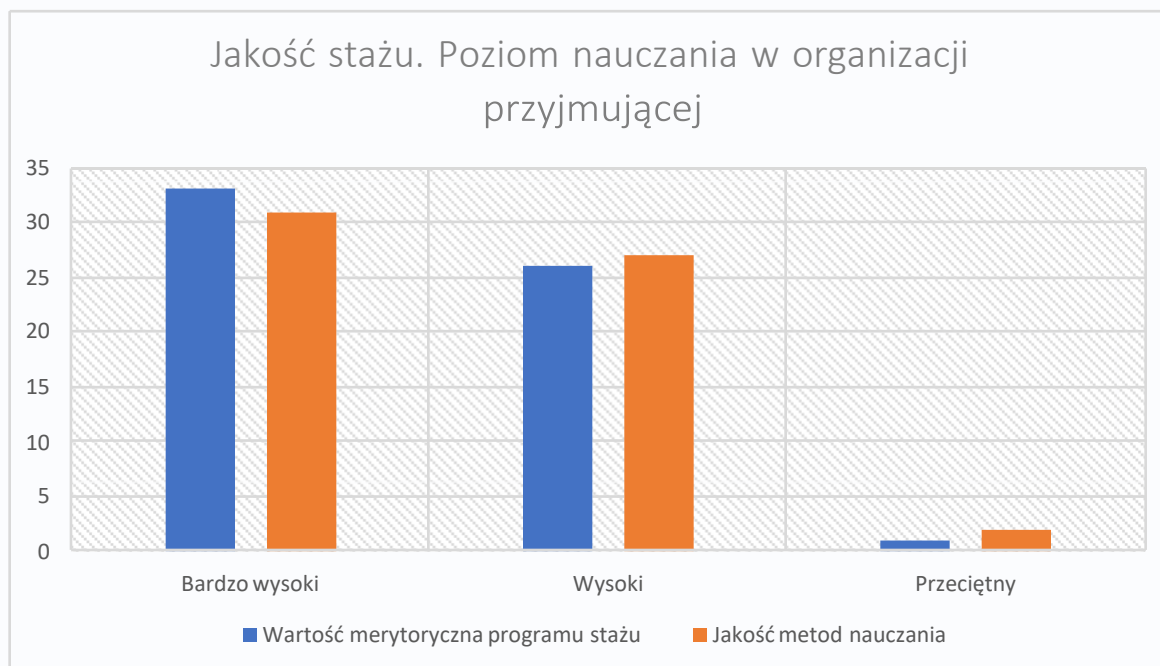
Uczestnicy wypowiadając się w różnych kategoriach mieli okazję ocenić projekt oraz konkretną mobilność w sposób kompleksowy. Prawie wszystkie odpowiedzi zebrały wysoką ocenę – powyżej 7,5 (w skali 1-10) co świadczy o ogólnym zadowoleniu z odbytej mobilności zagranicznej. Co więcej najwyżej oceniane były:

- Zdobycie wiedzy pozwalającej na bardziej świadome kształtowanie ścieżki kariery – 8,9.
- Zaangażowanie osób realizujących zajęcia oraz osób zapewniających wsparcie – 8,67.

KWESTIE ORGANIZACYJNE		
1	Jak oceniasz wsparcie praktyczne/logistyczne w trakcie mobilności w tym: zakwaterowanie	9,27
2	Jak oceniasz wsparcie praktyczne/logistyczne w trakcie mobilności w tym: wyżywienie	9,07
3	Jak oceniasz wsparcie praktyczne/logistyczne w trakcie mobilności w tym: zaangażowanie i kontakt z opiekunami praktyk	9,03
4	Jak oceniasz wsparcie praktyczne/logistyczne w trakcie mobilności w tym: wsparcie osób odpowiedzialnych za organizację projektu	9,33
5	Jak oceniasz wsparcie praktyczne/logistyczne w trakcie mobilności w tym: pomoc w rozwiązywaniu pojawiających się problemów	8,87
6	Jak oceniasz wsparcie praktyczne/logistyczne w trakcie mobilności w tym: stopień bezpieczeństwa / poczucie bezpieczeństwa	9,63
7	Jak oceniasz wsparcie praktyczne/logistyczne w trakcie mobilności w tym: sprawowaną przez instytucję wysyłającą i przyjmującą opiekę nad przebiegiem projektu i mobilności	9,27
8	Jak oceniasz organizację programu kulturowego oraz czasu wolnego podczas pobytu zagranicą w ramach mobilności, w tym: różnorodność programu kulturowego	8,67
9	Jak oceniasz organizację programu kulturowego oraz czasu wolnego podczas pobytu zagranicą w ramach mobilności, w tym: atrakcyjność realizowanych wycieczek i wizyt	9,07
10	Jak oceniasz organizację programu kulturowego oraz czasu wolnego podczas pobytu zagranicą w ramach mobilności, w tym: poziom przekazywanej przez pilotów i przewodników wiedzy	9,37
11	W jakim stopniu mobilność zagraniczna była zgodna z informacjami przekazanymi Ci przed wyjazdem (w skali od 1 – całkiem się różni, do 10 – wszystko się zgadza)?	9,67
12	Jak oceniasz wsparcie praktyczne/logistyczne w trakcie mobilności w tym: sprawowaną przez instytucję wysyłającą i przyjmującą opiekę nad przebiegiem projektu i mobilności	9,37

W drugiej części ankiet uczestnicy ocenili kwestie organizacyjne, które to zebrały również wysokie oceny. Średnia ocen była na poziomie 9,05 (w skali 1-10), co jest niezwykle wysoką oceną świadczącą o zadowoleniu z kwestii organizacyjnych w tym: wyżywienia, zakwaterowania czy podróży.

1. Jakość stażu. Poziom nauczania w organizacji przyjmującej.



Uczestnicy stażu zostali także poproszeni o ocenę jakości stażu, w którym brali udział pod kątem wartości merytorycznej programu stażu i jakości metod nauczania. Wynik ankiety wykazał, iż w przypadku oceny wartości merytorycznej 98% uczestników oceniło ten element praktyk zawodowych jako „Bardzo wysoki” lub „Wysoki”, natomiast na poziomie 95% jakość metod nauczania. W skali 33 uczestników projektu tylko 4 osoby oceniły poziom ww. elementów praktyk jako „Przeciętny”. Różne sposoby nauczania, szeroki wachlarz kompetencji mentorów oraz osób zajmujących się tą częścią projektu w trakcie jego trwania przyniósł wiele pozytywnych korzyści w kształceniu młodzieży oraz ich rozwoju.

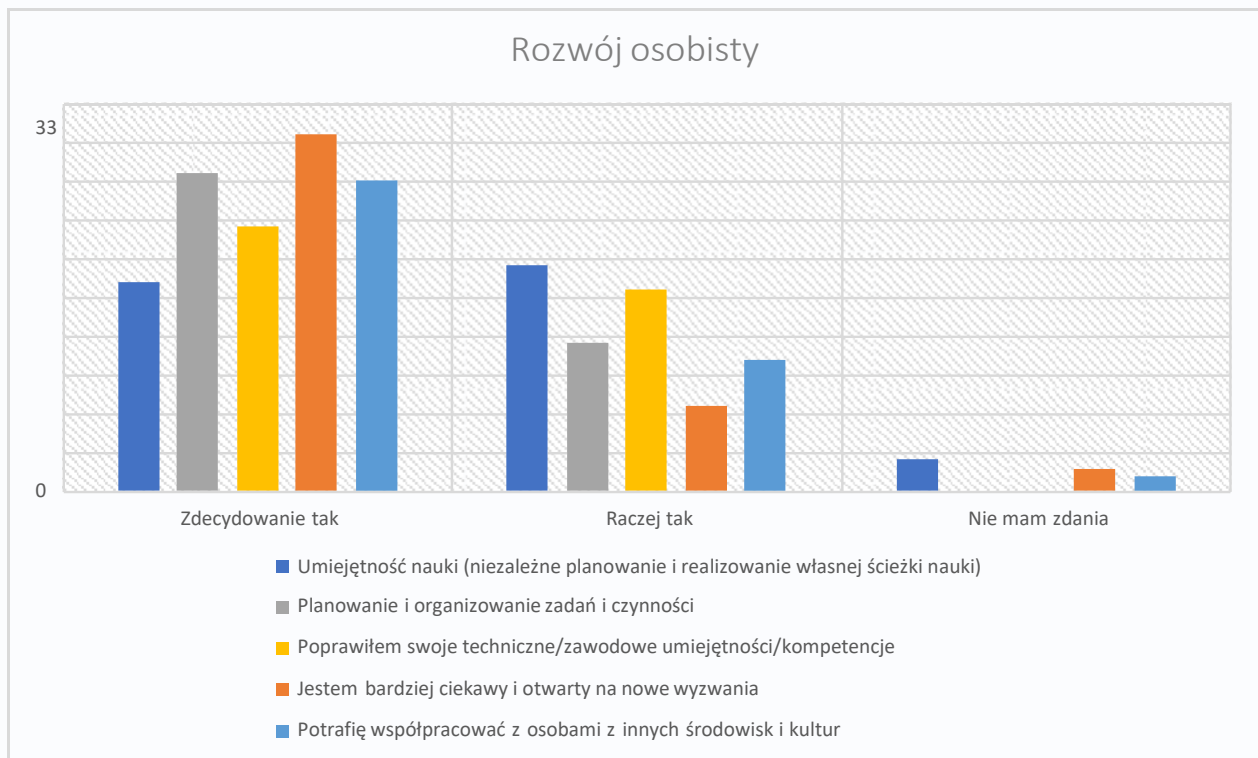
2. Jakość stażu. Jakość wsparcia ze strony organizacji wysyłającej.



Pozostając jeszcze przy ocenie jakości stażu, uczestnicy wypowiedzieli się także w pytaniach zamkniętych na temat miejsca odbywania stażu oraz czy zaproponowanie działania były związane z ich potrzebami szkoleniowym. Analizując odpowiedzi udzielone na temat miejsca odbywania stażu, uczestnicy projektu jednomyślnie wskazali (w 100%), iż miejsce odbywania stażu spełniło ich wymagania. Wynik ten można zaobserwować na ww. wykresie, który pokazuje, iż 30 osób udzieliło odpowiedzi „Zdecydowanie tak”, a 3 osób odpowiedziało „Raczej tak” w kontekście spełnionych oczekiwań dotyczących miejsca odbywania stażu. Objasniając natomiast drugi element niniejszego punktu, czy zaproponowanie działania były związane z potrzebami szkoleniowym uczestników, w tym przypadku, aż 33 uczniów udzieliło odpowiedzi „Zdecydowanie tak” oraz „Raczej tak”, co daje 97% zadowolonych uczestników. Spośród całej grupy uczestników projektu, jedna osoba nie miała zdania w tym temacie, a druga udzieliła odpowiedzi „Raczej nie”

w kontekście zaproponowanych działań związanych bezpośrednio z potrzebami szkoleniowymi tegoż uczestnika.

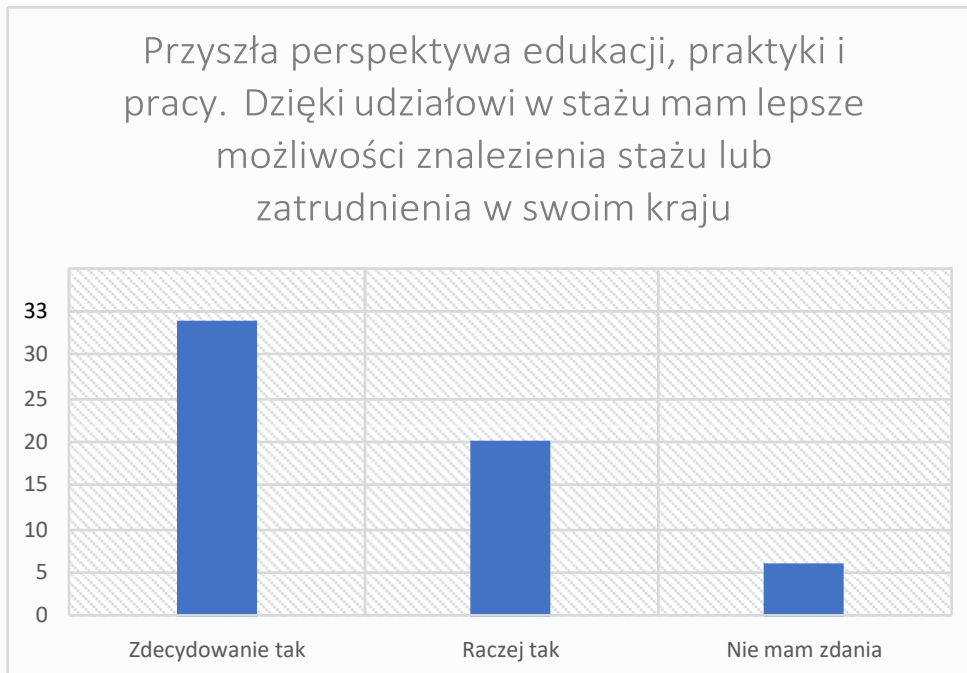
3. Kompetencje rozwojowe.



Kolejną kategorią raportu podsumowującego zrealizowany staż był rozwój osobisty przedstawiony na kilku płaszczyznach. Uczestnicy zostali poproszeni o ocenę m.in.:

- I. Umiejętność nauki (niezależne planowanie i realizowanie własnej ścieżki nauki);
- II. Planowanie i organizowanie zadań i czynności;
- III. Poprawiłem swoje techniczne/zawodowe umiejętności/kompetencje;
- IV. Jestem bardziej ciekawy i otwarty na nowe wyzwania;
- V. Potrafię współpracować z osobami z innych środowisk i kultur.

4. Przyszła perspektywa edukacji, praktyki i pracy.



Kontynuując kompetencje rozwojowe, uczestnicy zostali poproszeni także o udzielenie odpowiedzi, czy dzięki udziałowi w mobilności, mają lepsze możliwości znalezienia stażu lub zatrudnienia w swoim kraju. Ich odpowiedzi jak widać powyżej wskazują, iż 90% uczestników dostrzega i ma świadomość lepszych możliwości w dalszej karierze zawodowej, właśnie dzięki udziałowi w mobilności. Jedynie 3 osób udzieliło odpowiedzi, iż nie ma zdania w tym temacie. Tak wysoka ocena rozwoju różnych umiejętności zawodowych podczas odbytych praktyk przekłada się na konkurencyjność uczestników stażu na rynku pracy.

Ogólna ocena tego punktu raportu kształtuje się więc na bardzo wysokim, bo aż 92% stopniu zadowolenia i wykorzystania mobilności do rozwoju społecznego, obywatelskiego i kulturowego. Jak wynika z ww. wartości i przeważającymi pozytywnymi odpowiedziami, uczestnicy, którzy wrócili z projektu są bogatsi o nowe kompetencje, umiejętności i doświadczenia, co znacznie zmienia ich spojrzenie na życie – społeczne, zawodowe czy kulturowe, jak również sprawia, że realizacja mobilności pomoże im w budowaniu dalszej ścieżki kariery w duchu świadomości i wartości ich samych i ich nabytych nowych umiejętności.

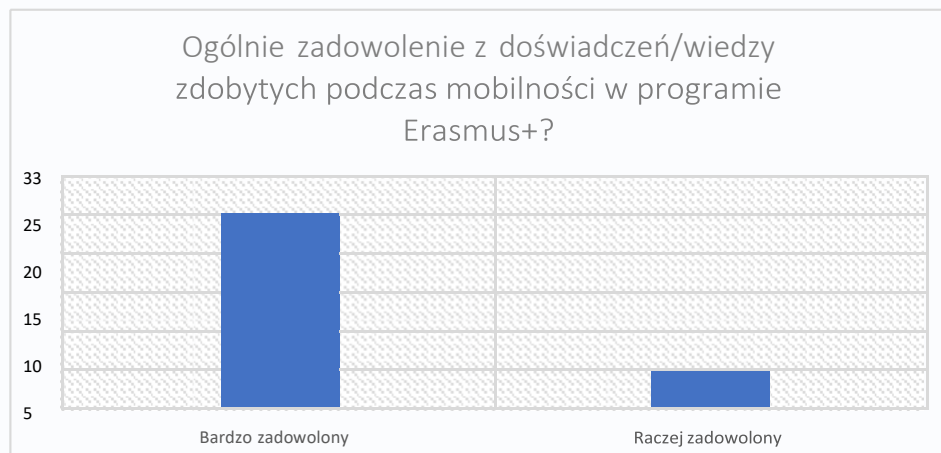
5. Podsumowanie stażu, kwestii organizacyjnych oraz wsparcia ze strony instytucji wysyłającej i przyjmującej.

Uczestnicy mobilności w ramach jednych z ostatnich pytań w raporcie, zostali poproszeni o cenę trzech kategorii stażu, w którym brali udział, mianowicie:

- I. Podsumowanie stażu – ocena zadowolenia z doświadczeń i wiedzy zdobytej podczas mobilności w programie Erasmus+;
- II. Kwestie organizacyjne – ocena zakwaterowania i podróży;
- III. Wsparcie i ocena zadowolenia z instytucji wysyłającej i przyjmującej.

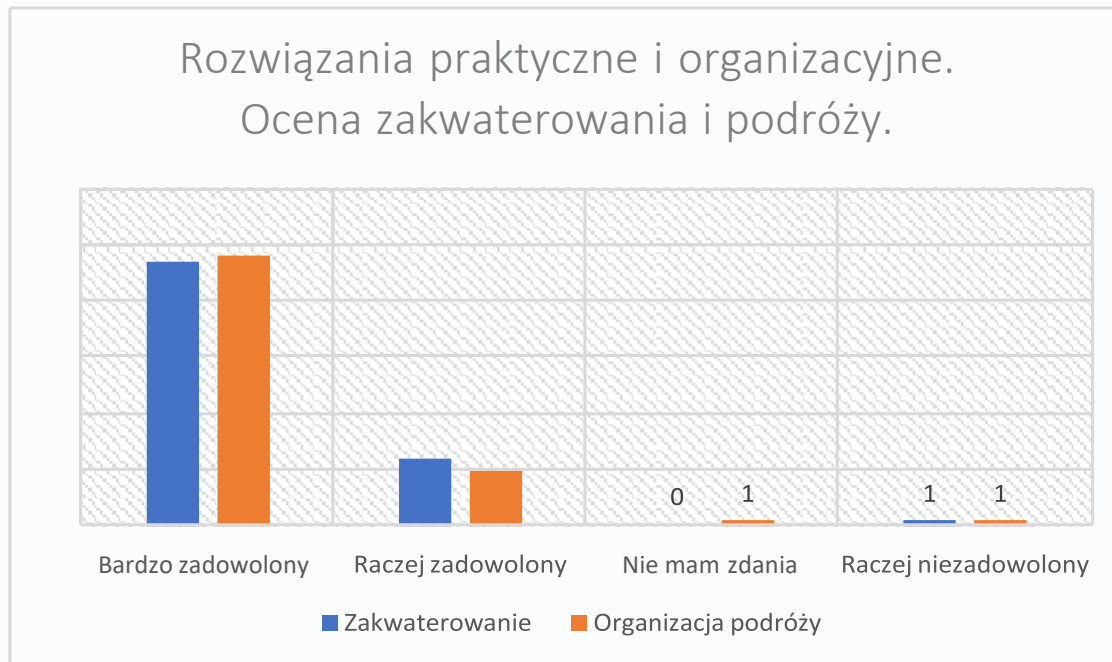
Analiza ww. danych i kategorii poruszonych w tym punkcie, przedstawia się w poniższych trzech wykresach:

I. Podsumowanie stażu – ocena zadowolenia z doświadczeń i wiedzy zdobytej podczas mobilności w programie Erasmus+



Uczestnicy stażu ocenili na bardzo wysokim, bo aż 100% stopniu zadowolenie z doświadczeń i wiedzy zdobytej podczas mobilności. Pokazuje to jednoznacznie, iż wszyscy uczestnicy są zadowoleni udziału w mobilności, a doświadczenie i wiedza jaką zdobyli podczas stażu pozytywnie wpłynęły na ich rozwój osobisty, zawodowy i społeczny.

II. Kwestie organizacyjne – ocena zakwaterowania i podróży.

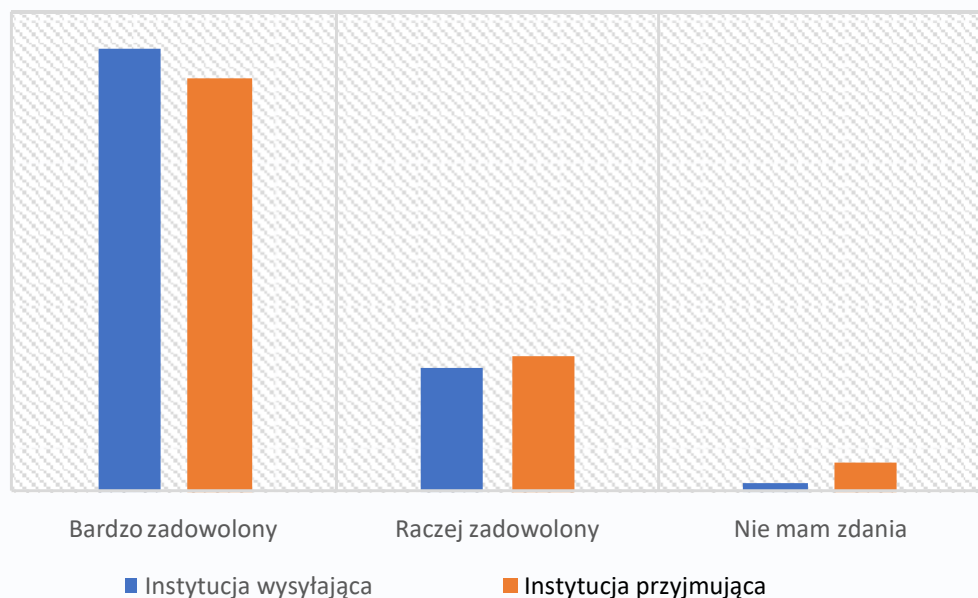


W tej kategorii pytań, uczestnicy zostali poproszeni o cenę zakwaterowania i organizacji podróży. Zarówno uczestnicy ocenili na bardzo wysokim poziomie, kwestie zakwaterowania i podróży. W przypadku zakwaterowania, aż 98% jest zadowolonych z tego elementu stażu. Tylko jedna osoba z grupy wskazała, iż jest raczej niezadowolona z zakwaterowania podczas stażu.

W przypadku zaś organizacji podróży 95% uczestników oceniło pozytywnie ten element mobilności. W grupie biorącej udział w mobilności, dwie osoby nie miały zdania w tym temacie, a jedna wskazała, iż jest raczej niezadowolona z kwestii podróży.

III. Wsparcie i ocena zadowolenia z instytucji wysyłającej i przyjmującej.

Wsparcie (w zakresie skarg, pytań czy problemów) otrzymane od:



Kwestie wsparcia ze strony organizacji wysyłającej jak i przyjmującej zostały tymczasem ocenione przez uczestników mobilności w następujący sposób:

- instytucja wysyłająca została oceniona na bardzo wysokim poziomie 98%, jedynie jedna osoba wskazała, iż nie ma zdania w tym temacie;

- instytucja przyjmująca została natomiast oceniona na poziomie równie wysokim, albowiem 95%.

W grupie 33 osób tylko trzech uczestników wskazało natomiast, że nie mają zdania w tym temacie.

Tak wysokie oceny potwierdzają odpowiednią opiekę organizacji przyjmującej, jak też wsparcie prowadzone przez instytucję wysyłającą podczas trwania mobilności za granicą.